

Dell Vostro 1440/1450

Manualul utilizatorului

Reglementare de Model P22G
Reglementare de Tip P22G001, P22G003



Note, atenționări și avertismente



NOTIFICARE: O NOTĂ indică informații importante care vă ajută să optimizați utilizarea computerului.



AVERTIZARE: O ATENȚIONARE indică un pericol potențial de deteriorare a hardware-ului sau de pierdere a datelor dacă nu sunt urmate instrucțiunile.



AVERTISMENT: Un AVERTISMENT indică un pericol potențial de deteriorare a bunurilor, de vătămare corporală sau de deces.

Informațiile din această publicație pot fi modificate fără notificare.

© 2011 Dell Inc. Toate drepturile rezervate.

Este strict interzisă reproducerea sub orice formă a acestor materiale, fără autorizația scrisă a Dell Inc.

Mărcile comerciale utilizate în acest text: Dell™, logo-ul DELL, Dell Precision,™ Precision ON,™ ExpressCharge,™ Latitude,™ Latitude ON,™ OptiPlex,™ Vostro™ și Wi-Fi Catcher™ sunt mărci comerciale ale Dell Inc. Intel,® Pentium,® Xeon,® Core,™ Atom,™ Centrino® și Celeron® sunt mărci comerciale înregistrate sau mărci comerciale ale Intel Corporation în SUA și în alte țări. AMD® este o marcă comercială înregistrată și AMD Opteron,™ AMD Phenom,™ AMD Sempron,™ AMD Athlon,™ ATI Radeon™ și ATI FirePro™ sunt mărci înregistrate ale Advanced Micro Devices, Inc Microsoft,® Windows,® MS-DOS,® Windows Vista,® butonul de pornire Windows Vista și Office Outlook® sunt fie mărci comerciale, fie mărci comerciale înregistrate ale Microsoft Corporation în Statele Unite și/sau în alte țări. Blu-ray Disc™ este o marcă comercială deținută de Blu-ray Disc Association (BDA) și autorizată pentru utilizare pe discuri și playere. Marca verbală Bluetooth® este o marcă înregistrată și deținută de Bluetooth® SIG, Inc și orice utilizare a mărcii de către Dell Inc este sub licență. Wi-Fi® este o marcă înregistrată de Wireless Ethernet Compatibility Alliance, Inc.

Alte mărci comerciale și denumiri comerciale pot fi utilizate în această publicație pentru referire, fie la entitățile care au drepturi asupra mărcilor și denumirilor fie la produsele acestora. Dell Inc neagă orice interes de proprietate asupra mărcilor și denumirilor comerciale care nu îi aparțin.

2011 – 07

Rev. A00

Cuprins

Note, atenționări și avertismente.....	2
Capitolul 1: Efectuarea de lucrări la computerul dvs.....	7
Înainte de a efectua lucrări în interiorul computerului.....	7
Instrumente recomandate.....	9
Oprirea computerului.....	9
După efectuarea unor operații în interiorul computerului dvs.....	10
Capitolul 2: Scoaterea bateriei.....	11
Instalarea bateriei.....	12
Capitolul 3: Scoaterea cardului Secure Digital (SD).....	13
Instalarea cardului Secure Digital (SD).....	14
Capitolul 4: Scoaterea capacului balamalei.....	15
Instalarea capacului balamalei.....	16
Capitolul 5: Scoaterea tastaturii.....	17
Instalarea tastaturii.....	18
Capitolul 6: Scoaterea unității optice.....	19
Instalarea unității optice.....	20
Capitolul 7: Scoaterea modului de memorie.....	21
Instalarea modului de memorie.....	22
Capitolul 8: Scoaterea zonei de sprijin pentru mâini.....	23
Instalarea zonei de sprijin pentru mâini.....	25

Capitolul 9: Scoaterea plăcii butonului de alimentare.....	27
Instalarea plăcii butonului de alimentare.....	28
Capitolul 10: Scoaterea hard diskului.....	31
Instalarea hard diskului.....	32
Capitolul 11: Scoaterea plăcii WLAN (Placă de rețea locală wireless).....	33
Instalarea plăcii WLAN (Placă de rețea locală wireless).....	34
Capitolul 12: Scoaterea bateriei rotunde.....	35
Instalarea bateriei rotunde.....	36
Capitolul 13: Scoaterea plăcii de sunet.....	37
Instalarea plăcii de sunet.....	39
Capitolul 14: Scoaterea plăcii USB.....	41
Instalarea plăcii USB.....	42
Capitolul 15: Scoaterea radiatorului și a ansamblului ventilatorului CPU.....	43
Instalarea radiatorului și a ansamblului ventilatorului CPU.....	44
Capitolul 16: Scoaterea procesorului.....	45
Instalarea procesorului.....	46
Capitolul 17: Scoaterea plăcii de sistem.....	47
Instalarea plăcii de sistem.....	48
Capitolul 18: Scoaterea difuzoarelor.....	51
Instalarea difuzoarelor.....	53
Capitolul 19: Scoaterea ansamblului afișajului.....	55
Instalarea ansamblului afișajului.....	57

Capitolul 20: Scoaterea cadrului afișajului.....	59
Instalarea cadrului afișajului.....	60
Capitolul 21: Scoaterea camerei.....	61
Instalarea camerei.....	62
Capitolul 22: Scoaterea panoului afișajului.....	63
Instalarea panoului afișajului.....	65
Capitolul 23: Scoaterea cablului afișajului.....	67
Instalarea cablului afișajului.....	68
Capitolul 24: Accesarea configurării sistemului.....	71
Prezentarea generală a configurării sistemului.....	71
Ecranele de configurare a sistemului.....	72
Opțiunile de configurare a sistemului.....	73
Capitolul 25: Semnale sonore de diagnosticare.....	77
Indicatoarele luminoase de stare a bateriei.....	78
Indicatoarele luminoase de stare a dispozitivului.....	78
Capitolul 26: Specificații.....	79
Capitolul 27: Cum se poate contacta Dell.....	85
Cum se poate contacta Dell.....	85

Efectuarea de lucrări la computerul dvs.

Înainte de a efectua lucrări în interiorul computerului

Utilizați următoarele recomandări privind siguranța pentru a vă ajuta să protejați computerul împotriva potențialelor daune și pentru a vă ajuta să asigurați siguranța personală. În lipsa altor recomandări, fiecare procedură inclusă în acest document presupune existența următoarelor condiții:

- ați urmat pașii din secțiunea „Efectuarea de lucrări la computerul dvs.”;
- ați citit informațiile de siguranță livrate împreună cu computerul;
- o componentă poate fi înlocuită sau, dacă este achiziționată separat, instalată efectuând procedura de îndepărtare în ordine inversă.




AVERTISMENT: Înainte de a efectua lucrări în interiorul computerului, citiți informațiile privind siguranța care însoțesc computerul. Pentru informații suplimentare privind siguranța și cele mai bune practici, consultați Pagina principală privind conformitatea cu reglementările la adresa www.dell.com/regulatory_compliance.





AVERTIZARE: Multe reparații pot fi efectuate exclusiv de către un tehnician de service certificat. Trebuie să efectuați numai operații de depanare și reparații simple conform autorizării din documentația produsului dvs. sau conform instrucțiunilor echipei de service și asistență online sau telefonică. Deteriorarea datorată operațiilor de service neautorizate de Dell nu este acoperită de garanția dvs. Citiți și respectați instrucțiunile de siguranță furnizate împreună cu produsul.



AVERTIZARE: Pentru a evita descărcarea electrostatică, conectați-vă la împământare utilizând o brățară antistatică sau atingând periodic o suprafață metalică nevopsită, cum ar fi un conector de pe partea din spate a computerului.

 **AVERTIZARE:** Manevrați componentele și plăcile cu grijă. Nu atingeți componentele sau contactele de pe o placă. Apucați placa de muchii sau de suportul de montare metalic. Apucați o componentă, cum ar fi un procesor, de muchii, nu de pini.

 **AVERTIZARE:** Când deconectați un cablu, trageți de conector sau de protuberanța prevăzută în acest scop, nu de cablu în sine. Unele cabluri au conectori cu dispozitiv de fixare; dacă deconectați un cablu de acest tip, apăsați pe dispozitivul de fixare înainte de a deconecta cablul. În timp ce îndepărtați conectorii, mențineți-i aliniați pentru a evita îndoirea pinilor lor. De asemenea, înainte de a conecta un cablu, asigurați-vă că ambii conectori sunt orientați și aliniați corect.

 **NOTIFICARE:** Culoarea computerului dvs. și anumite componente pot diferi față de ceea ce este prezentat în acest document.

Pentru a evita deteriorarea computerului, urmați pașii de mai jos înainte de a efectua lucrări în interiorul computerului.

1. Asigurați-vă că suprafața de lucru este plană și curată pentru a preveni zgârirea capacului computerului.
2. Opriți computerul (consultați secțiunea *Oprirea computerului*).
3. În cazul în care computerul este conectat la un dispozitiv de andocare (andocat), cum ar fi baza pentru dispozitive optice sau bateria secundară opțională, anulați andocarea.

 **AVERTIZARE:** Pentru a deconecta un cablu de rețea, întâi decuplați cablul de la computer și apoi decuplați-l de la dispozitivul de rețea.

4. Deconectați toate cablurile de rețea de la computer.
5. Deconectați computerul și toate dispozitivele atașate de la prizele electrice.
6. Închideți afișajul și întoarceți computerul cu fața în jos pe o suprafață de lucru plană.

 **NOTIFICARE:** Pentru a preveni deteriorarea plăcii de bază, trebuie să scoateți bateria înainte de a depana computerul.

7. Scoateți bateria:
8. Întoarceți computerul cu fața în sus.
9. Deschideți afișajul.
10. Apăsați butonul de alimentare pentru legarea la împământare a plăcii de bază.

- △ **AVERTIZARE:** Pentru a vă proteja împotriva șocurilor electrice, deconectați întotdeauna computerul de la priza electrică înainte de a deschide afișajul.
- △ **AVERTIZARE:** Înainte de a atinge vreun obiect din interiorul computerului, legați-vă la împământare atingând o suprafață metalică nevopsită, cum ar fi placa metalică din partea posterioară a computerului. În timp ce lucrați, atingeți periodic o suprafață metalică nevopsită pentru a disipa electricitatea statică, care poate deteriora componentele interne.

11. Scoateți cardurile ExpressCard sau Smart instalate din sloturile aferente.

Instrumente recomandate

Procedurile din acest document pot necesita următoarele instrumente:


- șurubelniță mică cu vârful lat;
- șurubelniță Phillips #0;
- șurubelniță Phillips #1;
- știft de plastic mic;
- CD cu programul de actualizare Flash BIOS.

Oprirea computerului

- △ **AVERTIZARE:** Pentru a evita pierderea datelor, salvați și închideți toate fișierele deschise și ieșiți din toate programele deschise înainte să opriți computerul.

1. Închideți sistemul de operare:

- În Windows Vista:

Faceți clic pe **Start** , apoi faceți clic pe săgeata din colțul din dreapta jos al meniului **Start** ca în imaginea de mai jos și apoi faceți clic pe **Shut Down (Oprire)**.



- În Windows XP:


Faceți clic pe **Start** → **Turn Off Computer (Oprire computer)** → **Turn Off (Oprire)**. Computerul se oprește după finalizarea procesului de închidere a sistemului de operare.

2. Asigurați-vă că computerul și toate dispozitivele atașate sunt oprite. În cazul în care computerul și dispozitivele atașate nu se opresc automat când


Închideți sistemul de operare, apăsați și mențineți apăsat butonul de alimentare timp de 4 secunde pentru a le opri.

După efectuarea unor operații în interiorul computerului dvs.

După ce ați finalizat toate procedurile de remontare, asigurați-vă că ați conectat toate dispozitivele externe, plăcile și cablurile înainte de a porni computerul.

 **AVERTIZARE: Pentru a evita deteriorarea computerului, utilizați numai bateria creată pentru acest computer Dell. Nu utilizați baterii create pentru alte computere Dell.**

1. Conectați toate dispozitivele externe, cum ar fi replicatorul de porturi, bateria secundară sau baza pentru dispozitive optice, și reinstalați toate cardurile, cum ar fi un ExpressCard.
2. Conectați toate cablurile de rețea sau de telefonie la computerul dvs.

 **AVERTIZARE: Pentru a conecta un cablu de rețea, mai întâi introduceți cablul în dispozitivul de rețea și apoi conectați-l la computer.**

3. Remontați bateria.
4. Conectați computerul și toate dispozitivele atașate la prizele electrice.
5. Porniți computerul.

Scoaterea bateriei

1. Urmăți procedurile din *Înainte de a efectua lucrări la computer.*
2. Glisați dispozitivele de eliberare pentru a debloca bateria.



3. Glisați și scoateți bateria din computer.

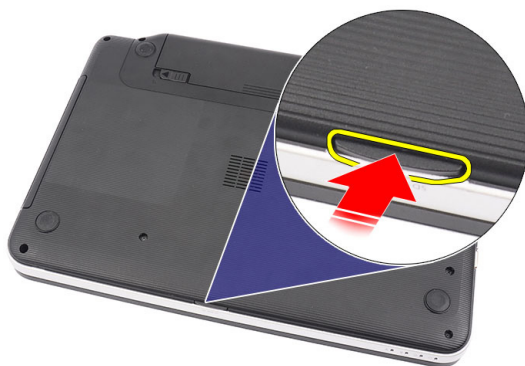


Instalarea bateriei

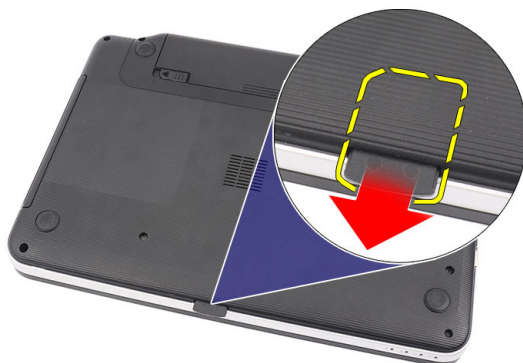
1. Glisați bateria în slot până când se fixează în poziție.
2. Urmați procedurile din *După efectuarea unor lucrări în interiorul computerului.*

Scoaterea cardului Secure Digital (SD)

1. Urmați procedurile din *Înainte de a efectua lucrări la computer.*
2. Apăsați pe cardul de memorie SD pentru a-l elibera din computer.



3. Glisați cardul de memorie pentru a-l scoate din computer.



Instalarea cardului Secure Digital (SD)

1. Împingeți cardul de memorie în compartiment până când se fixează cu un declic.
2. Urmați procedurile din *După efectuarea unor lucrări în interiorul computerului.*

Scoaterea capacului balamalei

1. Urmăți procedurile din *Înainte de a efectua lucrări la computer.*
2. Scoateți *bateria.*
3. Scoateți șuruburile care fixează capacul balamalei.



4. Întoarceți invers computerul și scoateți capacul balamalei.



Instalarea capacului balamalei

1. Instalați capacul balamalei și apăsați pe acesta pentru a-l fixa de computer.
2. Întoarceți computerul invers și montați șuruburile care fixează capacul balamalei.
3. Instalați *bateria*.
4. Urmați procedurile din *După efectuarea unor lucrări în interiorul computerului*.

Scoaterea tastaturii

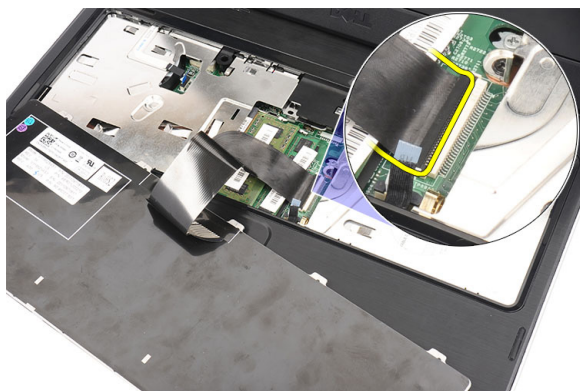
1. Urmăți procedurile din *Înainte de a efectua lucrări la computer.*
2. Scoateți *bateria.*
3. Faceți pârghie în sus pentru a elibera cele patru lamele de sus care fixează tastatura de computer.



4. Răsturnați tastatura și așezați-o pe zona de sprijin pentru mâini.



5. Deconectați cablul tastaturii de la placa de bază.



6. Scoateți tastatura din computer.



Instalarea tastaturii

1. Conectați cablul tastaturii la placa de sistem.
2. Introduceți tastatura la un unghi de 30 de grade în compartiment.
3. Apăsați pe tastatură pentru a o fixa în lamelele de sus.
4. Instalați *bateria*.
5. Urmați procedurile din *După efectuarea unor lucrări în interiorul computerului*.

Scoaterea unității optice

1. Urmați procedurile din *Înainte de a efectua lucrări la computer.*
2. Scoateți *bateria.*
3. Scoateți *tastatura.*
4. Scoateți șurubul care fixează unitatea optică.



5. Utilizați o șurubelniță pentru a face pârghie cu grijă pe unitatea optică pentru a o scoate din computer.

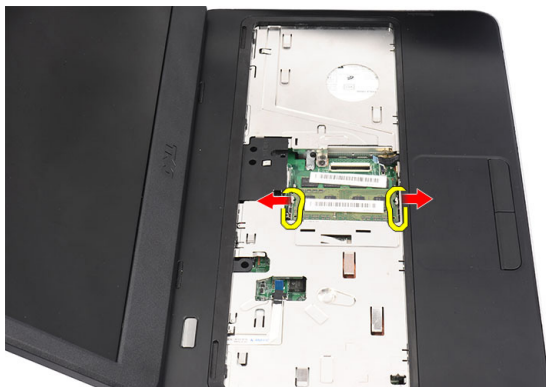


Instalarea unității optice

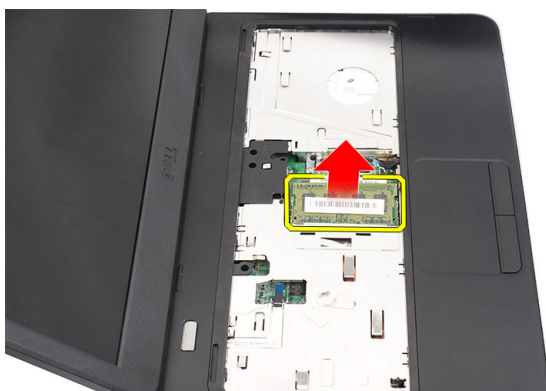
1. Glisați unitatea optică în compartiment, în partea stângă a carcasei.
2. Strângeți șurubul pentru a fixa unitatea optică pe computer.
3. Instalați *tastatura*.
4. Instalați *bateria*.
5. Urmați procedurile din *După efectuarea unor lucrări în interiorul computerului*.

Scoaterea modului de memorie

1. Urmăți procedurile din *Înainte de a efectua lucrări la computer.*
2. Scoateți *bateria.*
3. Scoateți *tastatura.*
4. Desprindeți clemele de reținere de pe modulul de memorie până când acesta sare din poziție.



5. Scoateți modulul de memorie din computer.



Instalarea modulului de memorie

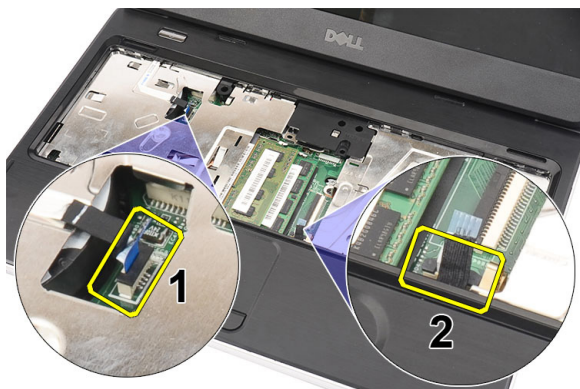
1. Introduceți modulul de memorie în soclul memoriei.
2. Apăsați pe modulul de memorie până când clemele de reținere fixează modulul de memorie în poziție.
3. Instalați *tastatura*.
4. Instalați *bateria*.
5. Urmați procedurile din *După efectuarea unor lucrări în interiorul computerului*.

Scoaterea zonei de sprijin pentru mâini

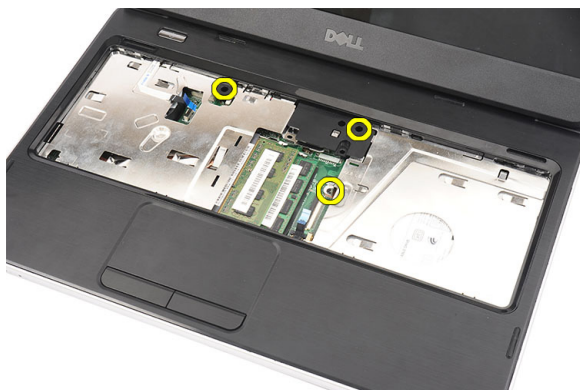
1. Urmați procedurile din *Înainte de a efectua lucrări la computer*.
2. Scoateți *bateria*.
3. Scoateți *tastatura*.
4. Scoateți șuruburile care fixează baza inferioară.



5. Întoarceți computerul invers și deconectați cablul plăcii de alimentare (1) și cablul suportului tactil (2).



6. Scoateți șuruburile care fixează zona de sprijin pentru mâini pe computer.



7. Faceți pârghie în sus pe zona de sprijin pentru mâini utilizând un știft de plastic pentru a elibera toate lamelele de pe părțile inferioară, stângă și dreaptă ale zonei de sprijin pentru mâini. După eliberarea tuturor lamelelor, ridicați și scoateți zona de sprijin pentru mâini din computer.



Instalarea zonei de sprijin pentru mâini

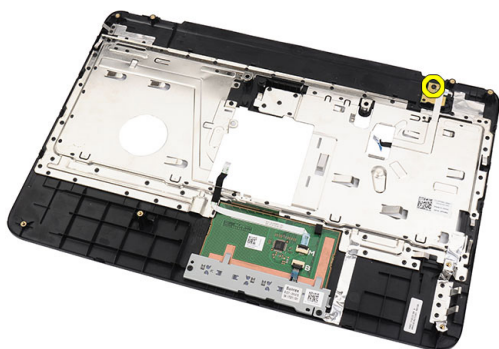
1. Introduceți zona de sprijin pentru mâini spre ecranul afișajului la un unghi de 30 de grade.
2. Aliniați și poziționați zona de sprijin pentru mâini înainte de a o apăsa pentru a o fixa în lamele.
3. Conectați cablul plăcii de alimentare și cablul suportului tactil la conectorii respectivi.
4. Instalați șuruburile care fixează zona de sprijin pentru mâini pe computer.
5. Întoarceți computerul invers și instalați șuruburile care fixează baza inferioară.
6. Instalați *tastatura*.
7. Instalați *bateria*.
8. Urmați procedurile din *După efectuarea unor lucrări în interiorul computerului*.

Scoaterea plăcii butonului de alimentare

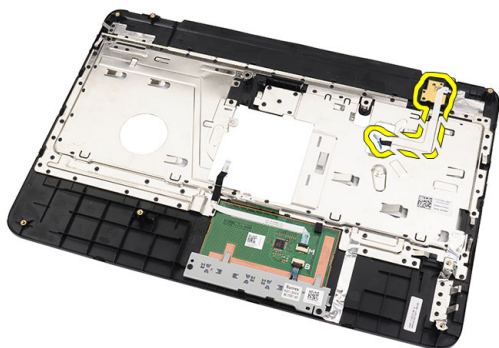
1. Urmați procedurile din *Înainte de a efectua lucrări la computer*.
2. Scoateți *bateria*.
3. Scoateți *tastatura*.
4. Scoateți *zona de sprijin pentru mâini*.
5. Desprindeți cablul plăcii butonului de alimentare de pe banda adezivă care îl fixează de zona de sprijin pentru mâini.



6. Întoarceți ansamblul zonei de sprijin pentru mâini invers și scoateți șurubul care fixează placa butonului de alimentare pe ansamblul zonei de sprijin pentru mâini.



7. Ridicați placa butonului de alimentare și scoateți cablul plăcii butonului de alimentare prin deschidere.



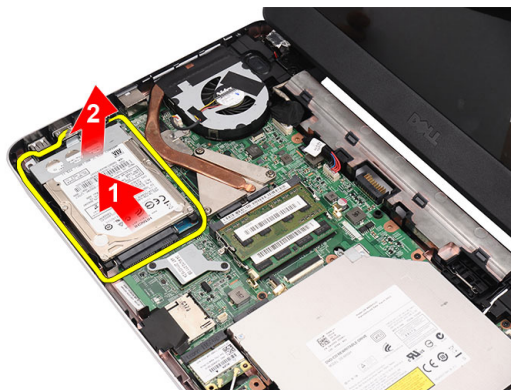
Instalarea plăcii butonului de alimentare

1. Introduceți cablul plăcii butonului de alimentare prin deschidere.
2. Fixați placa butonului de alimentare în compartiment.
3. Instalați șurubul pentru a fixa placa butonului de alimentare.
4. Întoarceți invers computerul și atașați cablul plăcii butonului de alimentare de zona de sprijin pentru mâini.
5. Instalați *zona de sprijin pentru mâini*.
6. Instalați *tastatura*.
7. Instalați *bateria*.

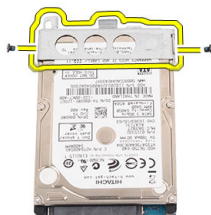
8. Urmați procedurile din *După efectuarea unor lucrări în interiorul computerului.*

Scoaterea hard diskului

1. Urmăți procedurile din *Înainte de a efectua lucrări la computer.*
2. Scoateți *bateria*.
3. Scoateți *tastatura*.
4. Scoateți *zona de sprijin pentru mâini*.
5. Glisați hard diskul și ridicați-l din computer.



6. Scoateți șuruburile care fixează suportul hard diskului și desprindeți-l de hard disk.



Instalarea hard diskului

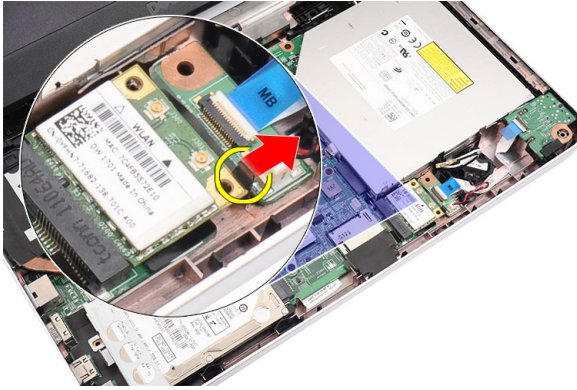
1. Instalați suportul hard diskului de hard disk.
2. Strângeți șuruburile care fixează suportul hard diskului.
3. Așezați hard diskul în compartiment și glisați-l spre conectorul SATA pentru a-l fixa pe placa de sistem.
4. Instalați *zona de sprijin pentru mâini*.
5. Instalați *tastatura*.
6. Instalați *bateria*.
7. Urmați procedurile din *După efectuarea unor lucrări în interiorul computerului*.

Scoaterea plăcii WLAN (Placă de rețea locală wireless)

1. Urmăți procedurile din *Înainte de a efectua lucrări la computer.*
2. Scoateți *bateria.*
3. Scoateți *tastatura.*
4. Scoateți *zona de sprijin pentru mâini.*
5. Deconectați antenele conectate la placa WLAN.



6. Faceți pârghie pe dispozitivele de deblocare pentru a elibera placa WLAN din compartiment.



7. Scoateți placa WLAN din computer.

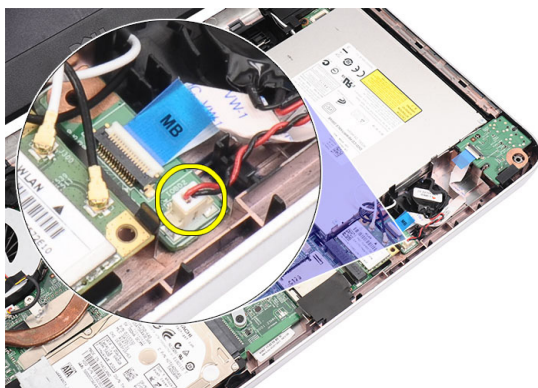


Instalarea plăcii WLAN (Placă de rețea locală wireless)

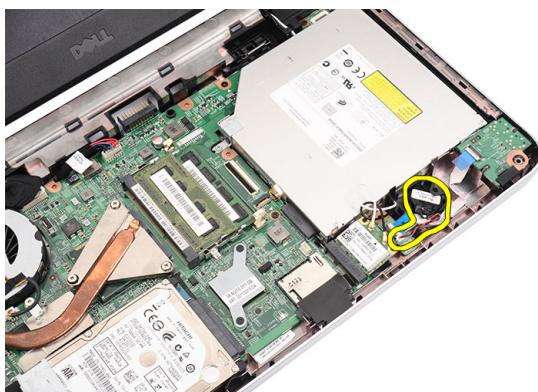
1. Glisați placa WLAN în slot.
2. Prindeți în lamele placa WLAN în dispozitivul de blocare pentru a o fixa.
3. Conectați antenele conform codului de culori pe placa WLAN.
4. Instalați *zona de sprijin pentru mâini*.
5. Instalați *tastatura*.
6. Instalați *bateria*.
7. Urmați procedurile din *După efectuarea unor lucrări în interiorul computerului*.

Scoaterea bateriei rotunde

1. Urmăți procedurile din *Înainte de a efectua lucrări la computer.*
2. Scoateți *bateria*.
3. Scoateți *tastatura*.
4. Scoateți *zona de sprijin pentru mâini*.
5. Deconectați cablul bateriei rotunde de la placa de sistem.



6. Scoateți bateria rotundă din computer.



Instalarea bateriei rotunde

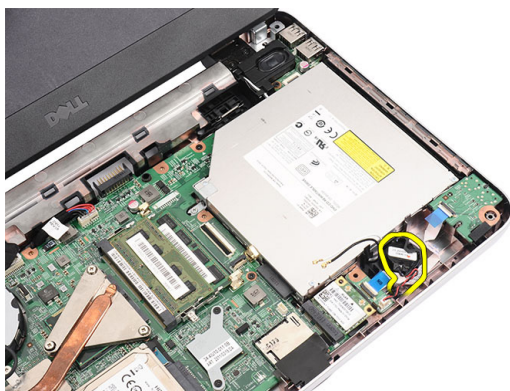
1. Instalați bateria rotundă în compartimentul său.
2. Conectați cablul bateriei rotunde la placa de sistem.
3. Instalați *zona de sprijin pentru mâini*.
4. Instalați *tastatura*.
5. Instalați *bateria*.
6. Urmați procedurile din *După efectuarea unor lucrări în interiorul computerului*.

Scoaterea plăcii de sunet

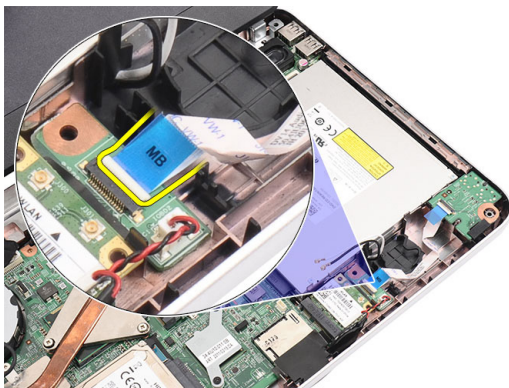
1. Urmăți procedurile din *Înainte de a efectua lucrări la computer.*
2. Scoateți *bateria.*
3. Scoateți *tastatura.*
4. Scoateți *zona de sprijin pentru mâini.*
5. Deconectați antena plăcii WLAN care împiedică accesul la cablul plăcii de sunet.



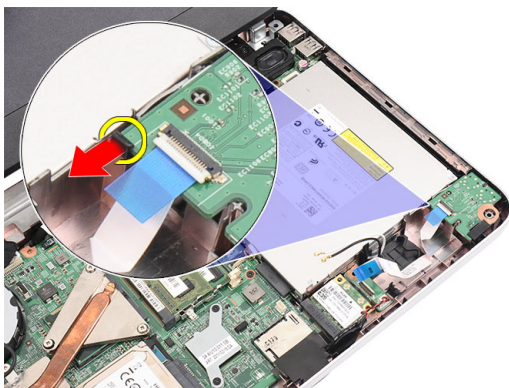
6. Ridicați și scoateți bateria rotundă din compartiment.



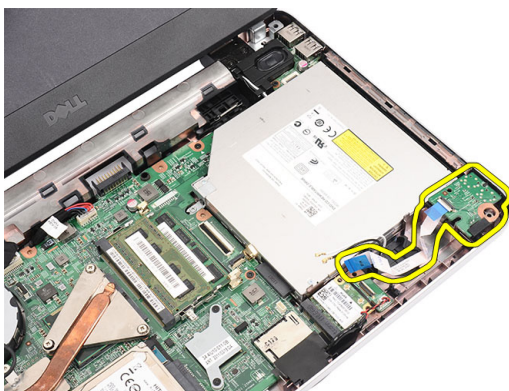
7. Deconectați cablul plăcii de sunet de la placa de sistem.



8. Faceți pârghie pe dispozitivul de deblocare pentru a elibera placa de sunet.



9. Scoateți placa de sunet din computer.

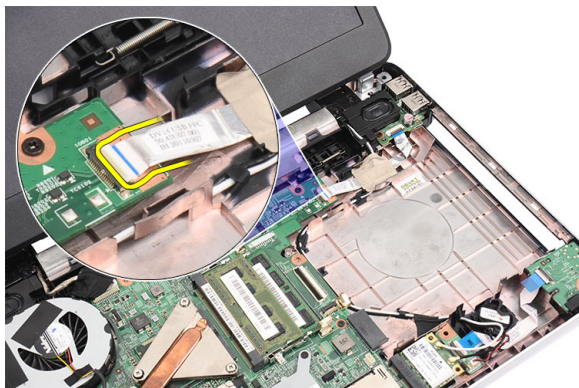


Instalarea plăcii de sunet

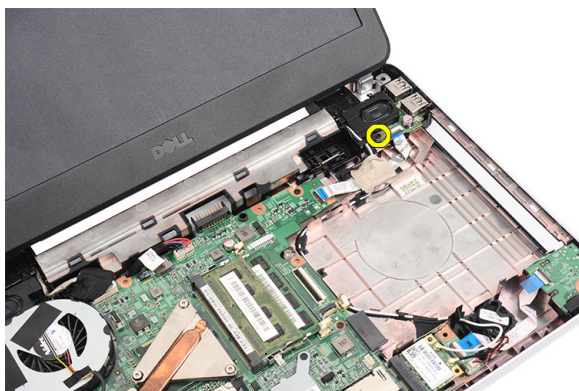
1. Introduceți placa de sunet în compartimentul său și prindeți-o în lamelele de blocare pentru a o fixa în poziție.
2. Conectați cablul plăcii de sunet la placa de sistem.
3. Introduceți cablul bateriei rotunde în compartimentul său și aliniați-l în poziție.
4. Conectați antena la placa WLAN.
5. Instalați *zona de sprijin pentru mâini*.
6. Instalați *tastatura*.
7. Instalați *bateria*.
8. Urmați procedurile din *După efectuarea unor lucrări în interiorul computerului*.

Scoaterea plăcii USB

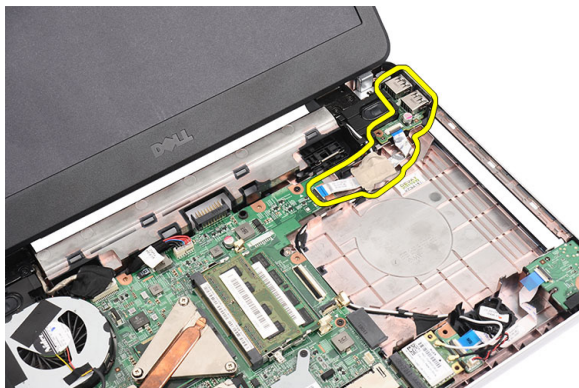
1. Urmăți procedurile din *Înainte de a efectua lucrări la computer.*
2. Scoateți *bateria.*
3. Scoateți *tastatura.*
4. Scoateți *unitatea optică.*
5. Scoateți *zona de sprijin pentru mâini.*
6. Deconectați cablul plăcii USB de la placa de sistem.



7. Scoateți șurubul care fixează placa USB.



8. Ridicați placa USB și scoateți-o din computer.

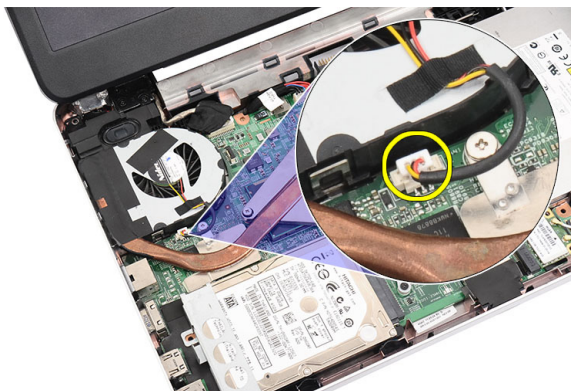


Instalarea plăcii USB

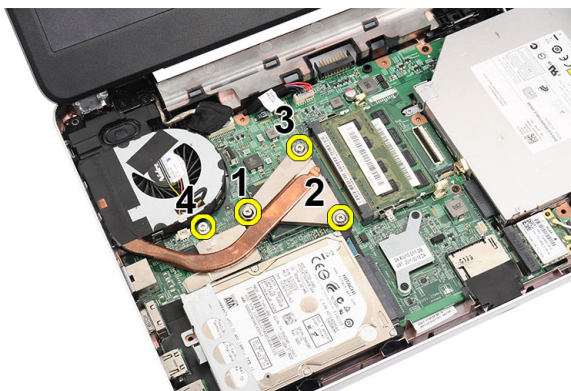
1. Introduceți și aliniați placa USB în compartimentul său din computer.
2. Instalați șurubul care fixează placa USB.
3. Conectați cablul plăcii USB la placa de sistem.
4. Instalați *zona de sprijin pentru mâini*.
5. Instalați *unitatea optică*.
6. Instalați *tastatura*.
7. Instalați *bateria*.
8. Urmați procedurile din *După efectuarea unor lucrări în interiorul computerului*.

Scoaterea radiatorului și a ansamblului ventilatorului CPU

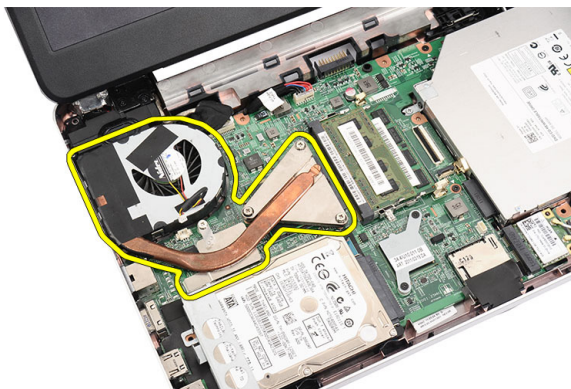
1. Urmați procedurile din *Înainte de a efectua lucrări la computer*.
2. Scoateți *bateria*.
3. Scoateți *tastatura*.
4. Scoateți *zona de sprijin pentru mâini*.
5. Deconectați cablul ventilatorului CPU de la placa de sistem.



6. Scoateți șuruburile captive care fixează radiatorul și ansamblul ventilatorului CPU în ordinea prezentată în imagine.



7. Scoateți radiatorul și ansamblul ventilatorului CPU din computer.

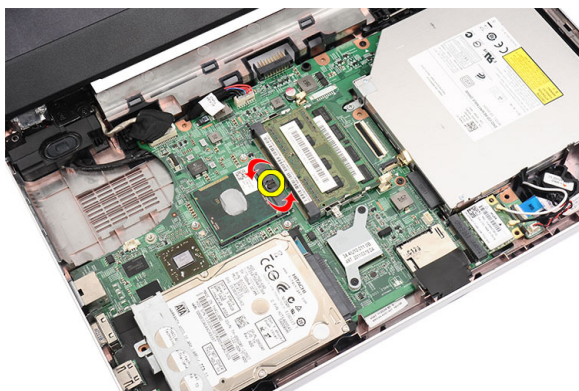


Instalarea radiatorului și a ansamblului ventilatorului CPU

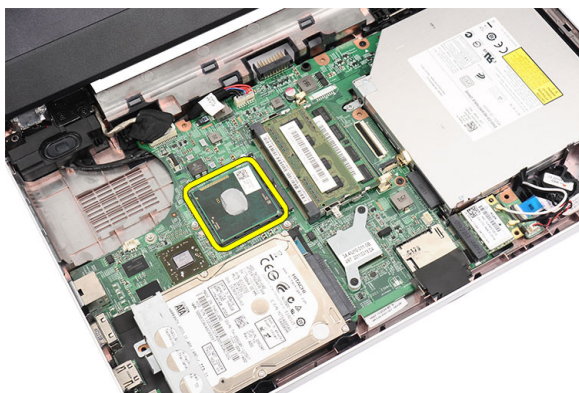
1. Așezați și aliniați radiatorul și ansamblul ventilatorului CPU.
2. Strângeți șuruburile captive care fixează radiatorul și ansamblul ventilatorului CPU.
3. Conectați cablul ventilatorului CPU la placa de bază.
4. Instalați *zona de sprijin pentru mâini*.
5. Instalați *tastatura*.
6. Instalați *bateria*.
7. Urmați procedurile din *După efectuarea unor lucrări în interiorul computerului*.

Scoaterea procesorului

1. Urmați procedurile din *Înainte de a efectua lucrări la computer.*
2. Scoateți *bateria.*
3. Scoateți *tastatura.*
4. Scoateți *zona de sprijin pentru mâini.*
5. Scoateți *radiatorul și ansamblul ventilatorului CPU.*
6. Rotiți șurubul cu camă al procesorului în sens contrar acelor de ceasornic.



7. Ridicați procesorul și scoateți-l din computer.

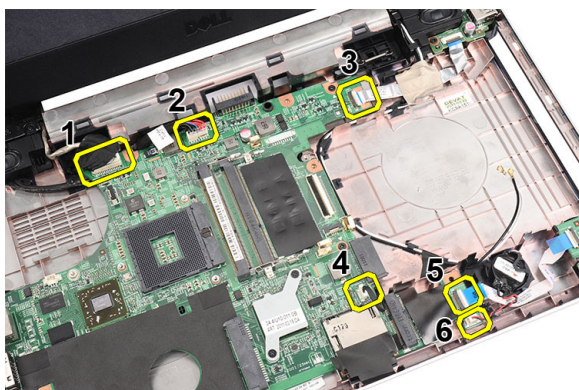


Instalarea procesorului

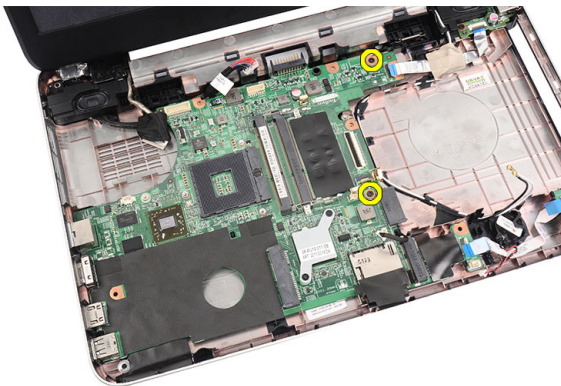
1. Introduceți procesorul în soclul său. Asigurați-vă că procesorul este așezat corect.
2. Strângeți șurubul cu camă în direcția acelor de ceasornic, în poziția de blocare.
3. Instalați *radiatorul și ansamblul ventilatorului CPU*.
4. Instalați *zona de sprijin pentru mâini*.
5. Instalați *tastatura*.
6. Instalați *bateria*.
7. Urmați procedurile din *După efectuarea unor lucrări în interiorul computerului*.

Scoaterea plăcii de sistem

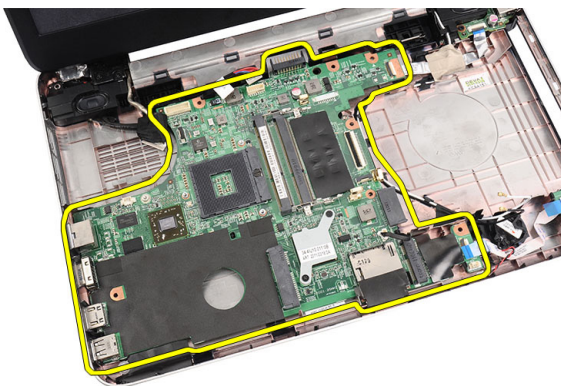
1. Urmăți procedurile din *Înainte de a efectua lucrări la computer.*
2. Scoateți *bateria.*
3. Scoateți *cardul de memorie SD.*
4. Scoateți *tastatura.*
5. Scoateți *unitatea optică.*
6. Scoateți *modulul de memorie.*
7. Scoateți *zona de sprijin pentru mâini.*
8. Scoateți *hard diskul.*
9. Scoateți *placa WLAN.*
10. Scoateți *radiatorul și ansamblul ventilatorului CPU.*
11. Scoateți *procesorul.*
12. Deconectați cablul afișajului (1), cablul de intrare c.c. (2), cablul plăcii USB (3), cablul difuzorului (4), cablul plăcii de sunet (5) și cablul bateriei rotunde (6).



13. Îndepărtați șuruburile care fixează placa de bază.



14. Ridicați în plan înclinat placa de sistem și glisați-o afară din soclurile LAN, VGA, HDMI și USB.



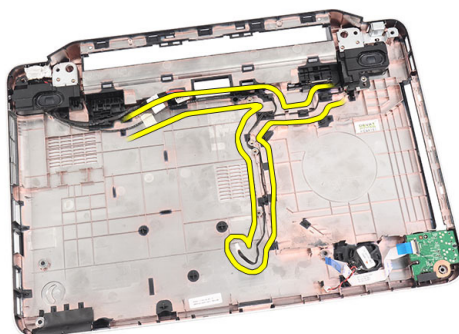
Instalarea plăcii de sistem

1. Introduceți placa de sistem cu conectorii LAN, VGA, HDMI și USB în soclurile respective și aliniați placa de sistem în poziție.
2. Instalați șuruburile care fixează placa de sistem în poziție.
3. Conectați cablul LCD, cablul de intrare c.c., cablul plăcii USB, cablul plăcii de sunet, cablul bateriei rotunde și cablul difuzorului.
4. Instalați *procesorul*.
5. Instalați *radiatorul și ansamblul ventilatorului CPU*.
6. Instalați *placa WLAN*.
7. Instalați *hard diskul*.

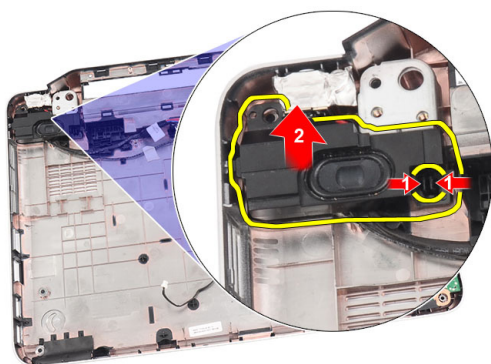
8. Instalați *zona de sprijin pentru mâini*.
9. Instalați *modulul de memorie*.
10. Instalați *unitatea optică*.
11. Instalați *tastatura*.
12. Instalați *cardul de memorie SD*.
13. Instalați *bateria*.
14. Urmați procedurile din *După efectuarea unor lucrări în interiorul computerului*.

Scoaterea difuzoarelor

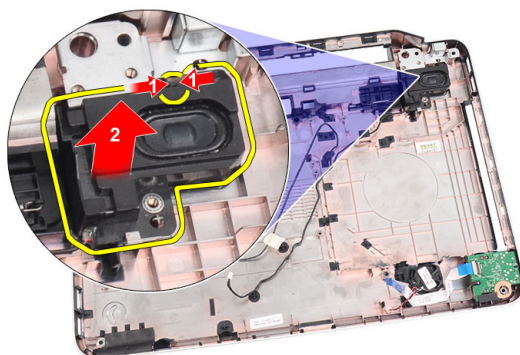
1. Urmăți procedurile din *Înainte de a efectua lucrări la computer.*
2. Scoateți *bateria.*
3. Scoateți *cardul de memorie SD.*
4. Scoateți *tastatura.*
5. Scoateți *unitatea optică.*
6. Scoateți *modulul de memorie.*
7. Scoateți *zona de sprijin pentru mâini.*
8. Scoateți *hard diskul.*
9. Scoateți *placa WLAN.*
10. Scoateți *placa USB.*
11. Scoateți *radiatorul și ansamblul ventilatorului CPU.*
12. Scoateți *procesorul.*
13. Scoateți *placa de sistem.*
14. Scoateți *capacul balamalei.*
15. Scoateți *ansamblul afișajului.*
16. Eliberați cablul difuzorului din canalul de ghidare.



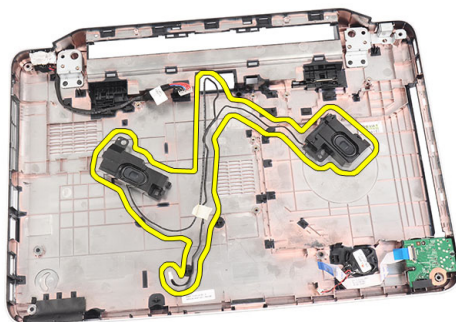
17. Apăsați pe dispozitivele de deblocare și ridicați difuzorul din stânga.



18. Apăsați pe dispozitivele de deblocare și ridicați difuzorul din dreapta.



19. Scoateți ansamblul difuzorului și cablul difuzorului din computer.



Instalarea difuzoarelor

1. Introduceți și atașați difuzoarele din stânga și din dreapta în compartimentele respective.
2. Aliniați și treceți cablul difuzorului pe traseul de pe carcasă.
3. Instalați *ansamblul afișajului*.
4. Instalați *capacul balamalei*.
5. Instalați *placa de sistem*.
6. Instalați *procesorul*.
7. Instalați *radiatorul și ansamblul ventilatorului CPU*.
8. Instalați *placa USB*.
9. Instalați *placa WLAN*.
10. Instalați *hard diskul*.
11. Instalați *zona de sprijin pentru mâini*.
12. Instalați *modulul de memorie*.
13. Instalați *unitatea optică*.
14. Instalați *tastatura*.
15. Instalați *cardul de memorie SD*.
16. Instalați *bateria*.
17. Urmați procedurile din *După efectuarea unor lucrări în interiorul computerului*.

Scoaterea ansamblului afișajului

1. Urmăți procedurile din *Înainte de a efectua lucrări la computer.*
2. Scoateți *bateria.*
3. Scoateți *capacul balamalei.*
4. Scoateți *tastatura.*
5. Scoateți *unitatea optică.*
6. Scoateți *zona de sprijin pentru mâini.*
7. Deconectați cablul plăcii USB de la placa de sistem pentru a permite accesul la antena WLAN.



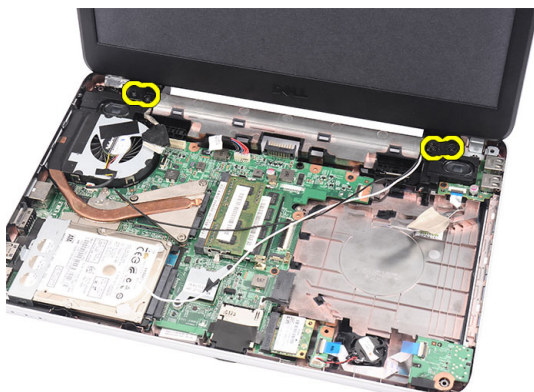
8. Deconectați antena WLAN și eliberați-o din canalul de ghidare de pe șasiu.



9. Deconectați cablul antenei de la placa de sistem.



10. Scoateți șuruburile care fixează balamalele din stânga și din dreapta.



11. Ridicați și scoateți ansamblul afișajului din computer.

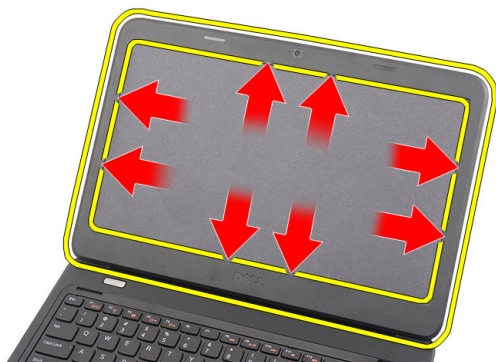


Instalarea ansamblului afișajului

1. Introduceți balamalele ansamblului afișajului în suporturile acestora.
2. Instalați șuruburile care fixează ambele balamale.
3. Conectați cablul afișajului la placa de sistem.
4. Aliniați cablul antenei WLAN cu suportul său și conectați antenele la placa WLAN.
5. Conectați cablul plăcii USB.
6. Instalați *zona de sprijin pentru mâini*.
7. Instalați *unitatea optică*.
8. Instalați *tastatura*.
9. Instalați *capacul balamalei*.
10. Instalați *bateria*.
11. Urmați procedurile din *După efectuarea unor lucrări în interiorul computerului*.

Scoaterea cadrului afișajului

1. Urmăți procedurile din *Înainte de a efectua lucrări la computer.*
2. Scoateți *bateria.*
3. Începând din partea de jos, faceți pârghie pe cadrul afișajului dinspre interior spre exterior din ansamblul afișajului și spre colțurile din stânga și din dreapta ale cadrului afișajului.



4. Scoateți cadrul din ansamblul afișajului după eliberarea din toate lamelele.

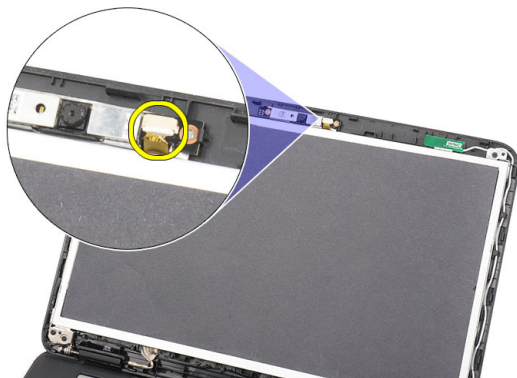


Instalarea cadrului afișajului

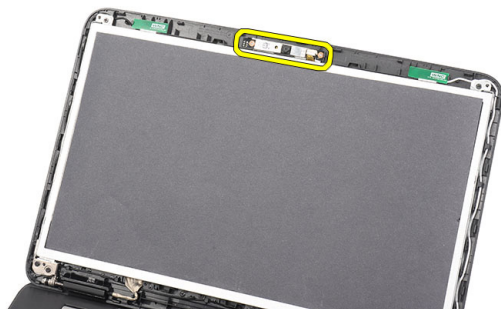
1. Aliniați cadrul afișajului cu capacul superior.
2. Începând cu partea inferioară, apăsați în jos cadrul afișajului pentru a fixa lamelele.
3. Instalați *bateria*.
4. Urmați procedurile din *După efectuarea unor lucrări în interiorul computerului*.

Scoaterea camerei

1. Urmăți procedurile din *Înainte de a efectua lucrări la computer.*
2. Scoateți *bateria*.
3. Scoateți *cadrul afișajului*.
4. Deconectați cablul camerei de la modulul camerei.



5. Faceți pârghie pe dispozitivul de deblocare și ridicați și scoateți camera.

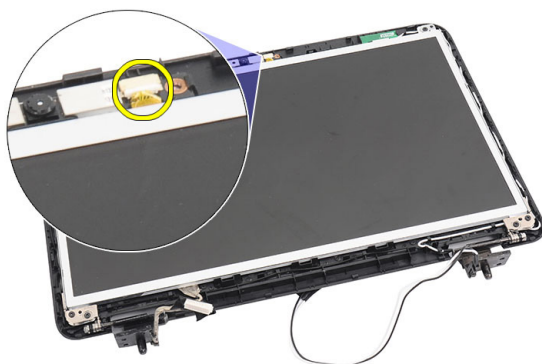


Instalarea camerei

1. Introduceți și aliniați modulul camerei în compartiment.
2. Conectați cablul camerei la modulul camerei.
3. Instalați *cadrul afișajului*.
4. Instalați *bateria*.
5. Urmați procedurile din *După efectuarea unor lucrări în interiorul computerului*.

Scoaterea panoului afișajului

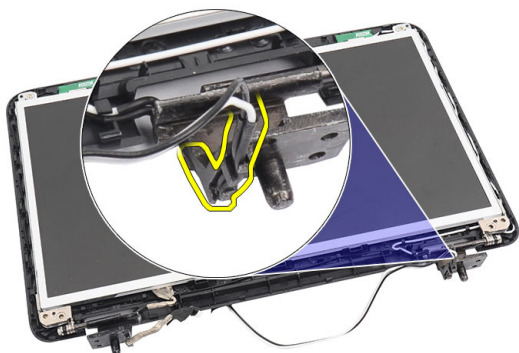
1. Urmăți procedurile din *Înainte de a efectua lucrări la computer.*
2. Scoateți *bateria.*
3. Scoateți *capacul balamalei.*
4. Scoateți *tastatura.*
5. Scoateți *unitatea optică.*
6. Scoateți *zona de sprijin pentru mâini.*
7. Scoateți *ansamblul afișajului.*
8. Scoateți *cadrul afișajului.*
9. Deconectați cablul camerei de la modulul camerei.



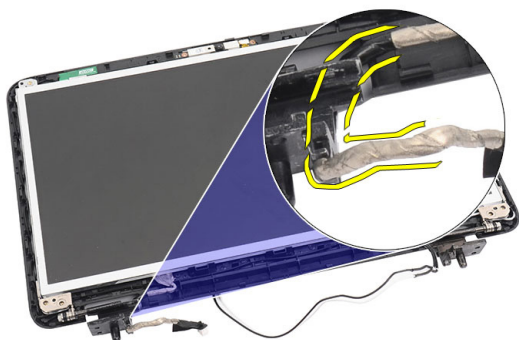
10. Scoateți șuruburile care fixează suporturile afișajului și balamalele.



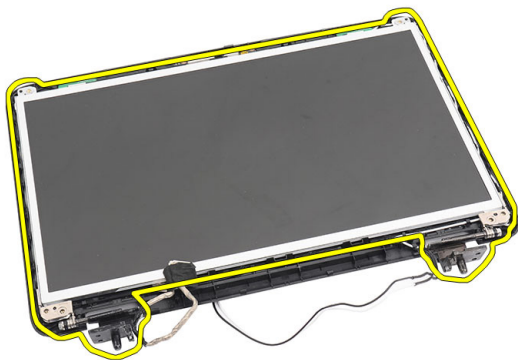
11. Eliberați antena wireless din balamaua din dreapta.



12. Eliberați cablul afișajului din balamaua din stânga.



13. Ridicați panoul afișajului și suporturile din capacul superior al afișajului.



14. Scoateți șuruburile de la suporturile afișajului din stânga și din dreapta și scoateți panoul afișajului.



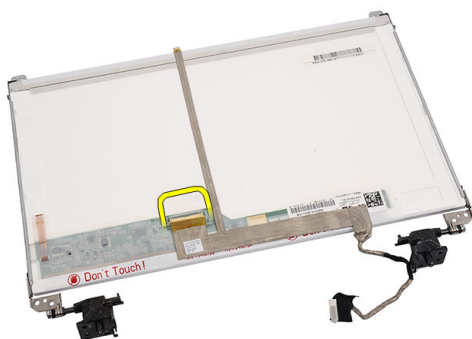
Instalarea panoului afișajului

1. Atașați suporturile din stânga și din dreapta pe panoul afișajului și strângeți șuruburile.
2. Introduceți pe traseu cablul afișajului și antena wireless în balamalele din stânga și din dreapta.
3. Aliniați panoul de afișaj cu suporturile de pe capacul superior.
4. Aliniați cablul antenei WLAN cu suportul său și conectați antenele la placa WLAN.
5. Instalați șuruburile care fixează panoul de afișaj și suporturile.
6. Conectați cablul camerei la modulul camerei.
7. Instalați *cadrul afișajului*.

8. Instalați *ansamblul afișajului*.
9. Instalați *zona de sprijin pentru mâini*.
10. Instalați *unitatea optică*.
11. Instalați *tastatura*.
12. Instalați *capacul balamalei*.
13. Instalați *bateria*.
14. Urmați procedurile din *După efectuarea unor lucrări în interiorul computerului*.

Scoaterea cablului afișajului

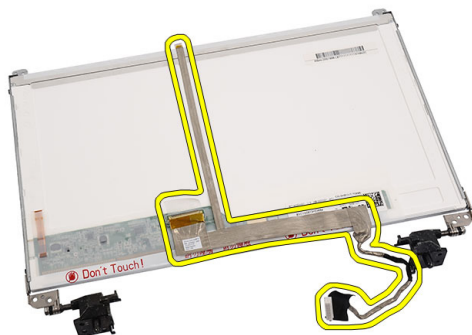
1. Urmați procedurile din *Înainte de a efectua lucrări la computer.*
2. Scoateți *bateria.*
3. Scoateți *capacul balamalei.*
4. Scoateți *tastatura.*
5. Scoateți *unitatea optică.*
6. Scoateți *zona de sprijin pentru mâini.*
7. Scoateți *ansamblul afișajului.*
8. Scoateți *cadrul afișajului.*
9. Scoateți *panoul afișajului.*
10. Scoateți banda care acoperă conexiunea afișajului.



11. Deconectați cablul de afișaj de la panoul afișajului.



12. Scoateți în întregime cablul afișajului de pe banda adezivă care-l fixează de panoul afișajului.




Instalarea cablului afișajului

1. Atașați cablul afișajului pe panoul afișajului.
2. Conectați cablul afișajului la panoul afișajului și aplicați banda care îl fixează.
3. Conectați cablul camerei la modulul camerei.
4. Instalați *panoul afișajului*.
5. Instalați *cadrul afișajului*.
6. Instalați *ansamblul afișajului*.
7. Instalați *zona de sprijin pentru mâini*.
8. Instalați *unitatea optică*.

9. Instalați *tastatura*.
10. Instalați *capacul balamalei*.
11. Instalați *bateria*.
12. Urmați procedurile din *După efectuarea unor lucrări în interiorul computerului*.

Accesarea configurării sistemului

1. Porniți (sau reporniți) computerul.
2. La afișarea siglei DELL albastre, așteptați să apară solicitarea F2.
3. În momentul apariției solicitării F2, apăsați imediat pe <F2>.

 **NOTIFICARE:** Solicitarea F2 indică faptul că tastatura este inițializată. Această solicitare poate apărea foarte repede, astfel încât trebuie să urmăriți apariția sa pe ecran și apoi să apăsați pe <F2>. Dacă apăsați pe <F2> înainte de a se solicita, tastarea se va pierde.

4. Dacă așteptați prea mult și se afișează sigla sistemului de operare, așteptați până când se afișează desktopul Microsoft Windows. Apoi opriți computerul și încercați din nou.

Prezentarea generală a configurării sistemului

Configurarea sistemului vă permite:

- să modificați informațiile de configurare a sistemului după ce adăugați, modificați sau eliminați componente hardware din computerul dvs.
- să setați sau să modificați o opțiune ce poate fi selectată de către utilizator, cum ar fi parola utilizatorului.
- să citiți capacitatea curentă de memorie sau să setați tipul hard diskului instalat.

Înainte de a utiliza Configurarea sistemului, este recomandat să notați informațiile din ecranul Configurare sistem pentru referință ulterioară.

 **AVERTIZARE:** Dacă nu sunteți un expert în utilizarea computerului, nu modificați setările pentru acest program. Anumite modificări pot duce la funcționarea incorectă a computerului.

Ecranele de configurare a sistemului

Meniu Apare în partea de sus a ferestrei Configurare sistem. Acest câmp oferă un meniu pentru accesarea opțiunilor de configurare a sistemului. Apăsați pe tastele < Săgeată stânga > și < Săgeată dreapta > pentru a naviga. La evidențierea unei opțiuni de **Meniu, Listă opțiuni** prezintă opțiunile care definesc componentele hardware instalate în computer.

Listă opțiuni Apare în partea de sus a ferestrei Configurare sistem. Acest câmp oferă un meniu pentru accesarea opțiunilor de configurare a sistemului. Apăsați pe tastele < Săgeată stânga > și < Săgeată dreapta > pentru a naviga. La evidențierea unei opțiuni de **Meniu, Listă opțiuni** prezintă opțiunile care definesc componentele hardware instalate în computer.

Câmp opțiuni Apare în partea dreaptă a ferestrei **Listă opțiuni** și conține informații despre fiecare opțiune prezentată în **Listă opțiuni**. În acest câmp puteți vizualiza informații despre computer și puteți modifica setările curente. Apăsați pe < Enter > pentru a modifica setările curente. Apăsați pe < ESC > pentru a reveni la **Listă opțiuni**.



NOTIFICARE: Nu toate setările listate în Câmp opțiuni pot fi modificate.

Ajutor Apare în partea dreaptă a ferestrei Configurare sistem și conține informații de ajutor despre opțiunea selectată în **Listă opțiuni**.

Utilizați tastele următoare pentru a naviga prin ecranele de configurare a sistemului:

Combinăție de taste	Acțiune
< F2 >	Afișează informații despre orice element selectat în Configurare sistem.
< Esc >	Ieșiți din vizualizarea curentă sau comutați de la vizualizarea curentă la pagina leșire din Configurare sistem.
< Săgeată sus > sau < Săgeată jos >	Selectați un element de afișat.
< Săgeată stânga > sau < Săgeată dreapta >	Selectați un meniu de afișat.
– sau +	Modificați valoarea existentă a elementului.

Combinatie de taste

< Enter >

< F9 >

< F10 >

Acțiune

Selectați meniul secundar sau executați o comandă.

Încărcați setările implicite de configurare.

Salvați configurația curentă și ieșiți din Configurare sistem.

Opțiunile de configurare a sistemului

Principal

Informații despre sistem	Afișează numărul de model al computerului.
Data sistem	Restabilește data calendarului intern al computerului.
Oră sistem	Restabilește ora ceasului intern al computerului.
Versiune BIOS	Afișează versiunea sistemului BIOS.
Nume produs	Afișează numele produsului și numărul modelului.
Etichetă de service	Afișează eticheta de service a computerului.
Etichetă activ	Afișează eticheta de activ a computerului (dacă este disponibilă).
Tip CPU	Afișează tipul procesorului.
Viteză CPU	Afișează viteza procesorului.
Identificare CPU	Afișează identificarea procesorului.
Dimensiune memorie cache de nivel 1	Afișează dimensiunea memoriei cache de nivel 1 a procesorului.
Dimensiune memorie cache de nivel 2	Afișează dimensiunea memoriei cache de nivel 2 a procesorului.
Dimensiune memorie cache de nivel 3	Afișează dimensiunea memoriei cache de nivel 3 a procesorului.
Memorie extinsă	Afișează memoria instalată pe computer.

Memorie de sistem	Afișează memoria integrată în computer.
Viteză memorie	Afișează viteza memoriei.
Hard disk fix	Afișează numărul de model și capacitatea hard diskului.
Unitate optică SATA	Afișează numărul de model și capacitatea unității optice.
Tip adaptor de c.a.	Afișează tipul adaptorului de c.a.

Avansat

Intel SpeedStep	Activați sau dezactivați caracteristica Intel SpeedStep.	Implicit: Activată
Virtualizare	Activați sau dezactivați caracteristica de virtualizare Intel.	Implicit: Activată
Placă de rețea integrată	Activați sau dezactivați alimentarea plăcii de rețea integrate.	Implicit: Activată
Emulare USB	Activați sau dezactivați caracteristica de emulare USB.	Implicit: Activată
Asistență la reactivarea prin USB	Permite dispozitivelor USB să activeze computerul din starea de veghe. Această caracteristică este activată numai dacă este conectat adaptorul de c.a.	Implicit: Dezactivat
Funcționare SATA	Modificați modul controlerului SATA la ATA sau AHCI.	Implicit: AHCI
Avertismente pentru adaptor	Activează sau dezactivează avertismentele adaptorului.	Implicit: Activată
Comportament chei funcționale	Specifică comportamentul tastei funcționale <Fn> .	Implicit: Mai întâi tasta funcțională
Comportament încărcător	Specifică dacă bateria computerului se va încărca	Implicit: Activată

atunci când este conectată
la sursa de alimentare cu
c.a.

Diverse dispozitive Aceste câmpuri vă permit
să activați și să dezactivați
diverse dispozitive
încorporate:

Securitate

Setare etichetă de service	Aceste câmpuri afișează eticheta de service a sistemului. Dacă eticheta de service nu este deja setată, se poate utiliza acest câmp pentru a o introduce.
Setare parolă administrator	Vă permite să schimbați sau să ștergeți parola de administrator.
Setare parolă hard disk	Vă permite să setați o parolă pe hard diskul intern al computerului (HDD).
Evitare parolă	Vă permite să evitați parola de sistem și solicitarea parolei pentru hard diskul intern la repornirea/reluarea funcționării sistemului din starea de hibernare.
CompuTrace	Activați sau dezactivați caracteristica CompuTrace pe computer.

Pornire

Ordinea priorității la pornire	Specifică ordinea diverselor dispozitive de pe care pornește computerul.
Hard diskuri	Specifică hard diskul de pe care poate porni computerul.
Dispozitiv de stocare USB	Specifică dispozitivul de stocare USB de pe care poate porni computerul.
Unități CD/DVD ROM	Specifică unitatea CD/DVD de pe care poate porni computerul.
Rețea	Specifică rețeaua din care poate porni computerul.

leșire

Această secțiune vă permite să salvați, să renunțați și să încărcați setările implicite înainte de a ieși din configurarea sistemului.

Semnale sonore de diagnosticare

Computerul poate emite o serie de semnale sonore în timpul pornirii dacă ecranul nu poate afișa erori sau probleme. Aceste serii de semnale sonore, denumite coduri sonore, identifică diverse probleme. Intervalul dintre semnalele sonore este de 300 ms, intervalul dintre seturile de semnale sonore este de 3 secunde, iar sunetul unui semnal sonor durează 300 ms. După fiecare semnal sonor și set de semnal sonore, BIOS-ul trebuie să detecteze dacă utilizatorul apasă pe butonul de alimentare. În caz afirmativ, BIOS-ul va ieși din buclă și va executa procesul de închidere normal și va porni sistemul.

Cod Cauză și pași de depanare

- 1 Suma de verificare pentru memoria ROM a BIOS-ului este în curs de efectuare sau este eronată
Eroare placă de sistem; deteriorare BIOS sau eroare ROM
- 2 Nu s-a detectat memoria RAM
Nu s-a detectat memoria
- 3 Eroare chipset (chipset punte nord și sud, eroare temporizator DMA/IMR) ,
eroare test ceas cu ora zilei, eroare poartă A20, eroare chip Super I/O, eroare test
controlier tastatură
Eroare placă de sistem
- 4 Eroare citire/scriere RAM
Eroare memorie
- 5 Eroare alimentare ceas în timp real
Eroare baterie CMOS
- 6 Eroare test video BIOS
Eroare placă video
- 7 Eroare procesor
Eroare procesor
- 8 Afișaj

Cod Cauză și pași de depanare

Eroare afișaj

Indicatoarele luminoase de stare a bateriei

În cazul în care computerul este conectat la o priză electrică, indicatorul luminos al bateriei se comportă în felul următor:

- **Lumină portocalie și lumină albă intermitente alternativ** — La laptop este atașat un adaptor de c.a. non-Dell neautentificat sau neacceptat.
- **Lumină portocalie intermitentă alternativ cu lumină albă constantă** — Eroare temporară a bateriei cu prezența adaptorului de c.a.
- **Lumină portocalie intermitentă constant** — Eroare fatală a bateriei cu prezența adaptorului de c.a.
- **Lumină stinsă** — Baterie în modul de încărcare completă cu prezența adaptorului de c.a.
- **indicator alb aprins** - bateria se încarcă, când este conectat un adaptor de c.a.

Indicatoarele luminoase de stare a dispozitivului



Se aprinde când porniți computerul și clipește când computerul se află într-un mod de gestionare a alimentării.



Se aprinde când computerul citește sau scrie date.



Se aprinde continuu sau clipește pentru a indica starea de încărcare a bateriei.



Se aprinde când rețeaua wireless este activată.

Specificații



NOTIFICARE: Ofertele pot diferi în funcție de regiune. Specificațiile următoare sunt exclusiv cele a căror livrare împreună cu computerul este stipulată de lege. Pentru informații suplimentare despre configurația computerului dvs., faceți clic pe **Start** → **Ajutor și asistență** și selectați opțiunea de vizualizare a informațiilor despre computerul dvs.

Informații despre sistem

Chipset

Vostro 1450/Vostro 1550 Intel HM67

Vostro 1440/Vostro 1540 Intel HM57

Lățime magistrală DRAM 64 de biți

Memorie EPROM flash SPI 32 Mbiți

Procesor

Tipuri

- Intel Celeron
- Intel Core seria i3
- Intel Core seria i5

Memorie cache de nivel 2 până la 6 MB

Frecvență magistrală externă 1.333 MHz

Memorie

Conector de memorie două sloturi SODIMM

Capacitate memorie 1, 2 sau 4 GB

Tip memorie SDRAM DDR3 (la 1.333 MHz)

Memorie minimă 1 GB

Memorie maximă 8 GB

Audio

Tip	sunet de înaltă definiție pe 2+1 canale
Controler	IDT 92HD87B1
Conversie stereo	24 de biți (analogic la digital și digital la analogic)
Interfață:	
Internă	sunet de înaltă definiție
Externă	conector de intrare pentru microfon/căști stereo/boxe externe
Difuzoare	2 x 2 wași
Comenzi volum	taste funcționale pe tastatură și meniuri de programe

Video

Tip placă video	<ul style="list-style-type: none">• integrată pe placa de bază• separată
-----------------	---

Magistrală de date:

UMA	placă video integrată
Separată	<ul style="list-style-type: none">• PCI-E x16 Gen1• PCI-E x16 Gen2

Controler video:

UMA	Intel HD Graphics
Vostro 1450/Vostro 1550	<ul style="list-style-type: none">• Intel HD Graphics• Intel HD Graphics 3000
Vostro 1440/Vostro 1540	Intel HD graphics
Separată	
Vostro 1440	AMD Radeon HD6450M
Vostro 1450	AMD Radeon HD6470M

Cameră	
Rezoluție cameră	1,3 megapixeli
Rezoluție video	640 x 480 la 30 cadre/sec. (maximă)
Comunicații	
Adaptor de rețea	LAN Ethernet 10/100/1000 Mbps
Wireless	rețea locală wireless (WLAN) internă
Porturi și conectori	
Audio	un conector pentru microfon; un conector pentru căști/difuzoare stereo
Video	<ul style="list-style-type: none"> • un conector VGA cu 15 pini • un conector HDMI cu 19 pini
Adaptor de rețea	un conector RJ-45
USB	trei conectori cu 4 pini compatibili USB 2.0
cititor de carduri media	unul 3 în 1 (SD/MMC/MS)
Afișaj	
Tip	HD WLED TrueLife; HD WLED AG
Dimensiune	
Vostro 1440/Vostro 1450	14 inchi
Vostro 1540/Vostro 1550	15 inchi
Dimensiuni: Vostro 1440/Vostro 1450	
Înălțime	192,5 mm (7,58 inchi)
Lățime	324 mm (12,76 inchi)
Diagonală	355,6 mm (14 inchi)
Suprafață activă (X/Y)	344,23 x 193,54 mm
Dimensiuni: Vostro 1540/Vostro 1550	
Înălțime	193,5 mm (7,62 inchi)

Afișaj

Lățime	344,2 mm (13,55 inchi)
Diagonală	396,24 mm (15,6 inchi)
Suprafață activă (X/Y)	344,23 x 193,54 mm
Rezoluție maximă	1.366 x 768 pixeli la 262 de mii de culori
Luminozitate maximă	220 niți
Unghi de funcționare	0° (închis) - 140°
Rată de reîmprospătare	60 Hz
Unghiuri de vizualizare minime:	
Pe orizontală	40/40
Pe verticală	15/30 (Î/L)
Distanță între puncte	0,23 x 0,23 mm

Tastatura

Număr de taste:	Statele Unite și Canada: 86 de taste, Europa și Brazilia: 87 de taste, Japonia: 90 de taste
-----------------	---

Touchpad

Suprafață activă:

Axa X	90 mm (3,54 inchi)
Axa Y	49 mm (1,93 inchi)

Baterie

Tip	Baterie litiu-ion cu 6 elemente (2,2 Wh)
Dimensiuni:	
Înălțime	20,2 mm (0,8 inchi)
Lățime	208,36 mm (8,2 inchi)
Adâncime	56,52 mm (2,22 inchi)
Greutate	0,33 kg (0,73 lb)

Baterie

Timpe de încărcare	aproximativ 4 ore (cu computerul oprit)
Tensiune	11,1 V c.c.
Interval de temperatură:	
În stare de funcționare	între 0 și 35 °C (între 32 și 95 °F)
În stare de nefuncționare	între -40 și 65 °C (între -40 și 149 °F)
Baterie tip monedă	baterie tip monedă, cu litiu, CR2032, de 3 V

Adaptor de c.a.

Tip:

Vostro 1440/Vostro 1450/Vostro 1540/Vostro 1550 cu placă video integrată	65 W
Vostro 1440 cu placă video separată	65 W
Vostro 1450 cu placă video separată	90 W
Tensiune de intrare	între 100 și 240 V c.a.
Curent de intrare (maxim)	1,5/1,6/1,7/2,1 A
Frecvență de intrare	între 50 și 60 Hz
Putere la ieșire	65 și 90 W
Curent de ieșire	
65 W	3,34 A (continuu)
90 W	4,62 A
Tensiune de ieșire nominală	19,5 V c.c. (+/- 1 V c.c.)
Dimensiuni:	
Înălțime	28,2 mm (1,11 inchi)
Lățime	57,9 mm (2,28 inchi)
Adâncime	137,16 mm (5,4 inchi)

Adaptor de c.a.

Interval de temperatură:

În stare de funcționare între 0 și 40 °C (între 32 și 104 °F)

În stare de nefuncționare între -40 și 70 °C (între -40 și 158 °F)

Date fizice

Vostro 1440/Vostro 1450:

Înălțime (cu un panou WLED) între 31,5 și 34,7 mm (între 1,24 și 1,36 inchi)

Lățime 342 mm (13,46 inchi)

Adâncime 244 mm (9,6 inchi)

Greutate (minimă) 2,2 kg (4,85 lb)

Vostro 1540/Vostro 1550:

Înălțime (cu un panou WLED) între 31,5 și 34,5 mm (între 1,24 și 1,35 inchi)

Lățime 376 mm (14,8 inchi)

Adâncime 260 mm (10,23 inchi)

Greutate (minimă) 2,37 kg (5,22 lb)

Specificații de mediu

Temperatură:

În stare de funcționare între 0 și 35 °C (între 32 și 95 °F)

Depozitare între -40 și 65 °C (între -40 și 149 °F)

Umiditate relativă (maximă):

În stare de funcționare între 10 și 90 % (fără condensare)

Depozitare între 5 și 95 % (fără condensare)

Altitudine (maximă):

În stare de funcționare între -15,2 și 3.048 m (între -50 și 10.000 ft)

În stare de nefuncționare între -15,2 și 10.668 m (între -50 și 35.000 ft)

Nivel contaminant în suspensie G1, așa cum este definit de ISA-71.04-1985

Cum se poate contacta Dell

Cum se poate contacta Dell



NOTIFICARE: Dacă nu dispuneți de o conexiune Internet activă, puteți găsi informații de contact pe factura de achiziție, bonul de livrare, foaia de expediție sau catalogul de produse Dell.

Dell oferă mai multe opțiuni de service și asistență online și prin telefon. Disponibilitatea variază în funcție de țară și produs și este posibil ca anumite servicii să nu fie disponibile în zona dvs. Pentru a contacta Dell referitor la probleme de vânzări, asistență tehnică sau servicii pentru clienți:

1. Vizitați **support.dell.com**.
2. Selectați categoria de asistență.
3. Dacă nu sunteți un client din S.U.A., selectați codul de țară în partea de jos a paginii sau selectați **Toate** pentru a vizualiza mai multe opțiuni.
4. Selectați serviciul sau legătura de asistență tehnică adecvată, în funcție de necesitățile dvs.